



**Sra. Filo Cañete Carrillo**  
**Alcaldeessa de Sant Adrià de Besòs**

**Sr. Andrés Pozo Cueto**  
**Regidor de Seguretat i ordre Públic**

**Ajuntament de Sant Adrià de Besòs**  
Plaça de la Vila, 12, 08930 Sant Adrià de Besòs (Barcelona)

**Assumpte: Informe sobre diferents aspectes relacionats amb la prevenció de riscos laborals i la seguretat de l'actual seu de la Policial Local situada a la planta baixa del c/ Francesc Micheli i Jové s/n 08930 de Sant Adrià de Besòs.**

Senyora / Senyor;

Amb el present escrit, des del **Sindicat Independent de la Policia Local (SIP-FEPOL)**, li trametem aquest document sobre les mancances i incompliments en matèria de prevenció de riscos laborals i sobre la manca de seguretat segons el pla de protecció i prevenció antiterrorista.

## **01 Antecedents**

---

En primer lloc volem destacar que les actuals dependències es destinen a un cos de policia local. En conseqüència, han de disposar i complir amb tot un seguit de requisit normatius, tant pel que fa a Prevenció de Riscos Laborals, com a seguretat, per evitar possibles incidents amb la ciutadania. A més a més, disposa d'uns 62 efectius (4 dones i 58 homes) amb una previsió de creixement fins a 78 persones.

Degut a l'actual situació de risc antiterrorista el Ministeri de l'Interior té activar el nivell 4 del Pla de prevenció i protecció antiterrorista activat des de 26 de juny del 2015. En aquest Pla es preveuen i recomanen mesures de protecció per les Polícies Locals. (Instrucció 6/2017 punt 3.5 de l' instrucció)

5. Protección de dependencias e instalaciones policiales:

- a. Siempre que sea posible se deberá disponer de medios técnicos de seguridad, así como de barreras u otros medios de contención física que proporcionen protección al personal de seguridad y a los accesos a las dependencias.
- b. Se prestará atención al control de todas las personas que accedan a las dependencias, y se adoptarán medidas para limitar su libertad de movimientos a espacios debidamente controlados cuando se trate de individuos ajenos a las Fuerzas de Seguridad.



## 02 Normativa de referència.

---

- Llei 31/1995 de prevenció de Riscos Laborals
- RD. 614/2001 protecció en front riscos elèctrics
- RD. 1215/1997 utilització d'equips de treball.
- RD. 842/2002 Reglament electrotècnic de baixa tensió.
- RD 486/1997 Disposicions mínimes en llocs de treball.
- Guia tècnica dels llocs de treball que desenvolupa el RD 486/1997
- RD 485/1997 Senyalització
- RD 314/2006 CTE DB SUA, SI, HS, etc.
- RD 513/2017 Reglament de protecció d'incendis
- RD 488/1997 Disposicions mínimes per treballs amb pantalles
- Llei 17/2015 del Sistema de Nacional de Protecció Civil
- Llei 38/1999 Llei ordenació de Edificació
- Directiva Marc Europea 89/391 CEE de 12 de juny de 1989.
- Nivell 4 del Pla de Prevenció i Protecció antiterrorista decretat pel Ministeri de l'Interior. Instrucció 3/2015 i 6/2017 de la Secretaria d'Estat de Seguretat (activat des de 26 de juny del 2015).

## 03 Aspectes relacionats amb la Prevenció de Riscos Laborals

---

### 03.01 Cadires en mal estat



En primer lloc, cal remarcar que les cadires que formant part d'un centre de treball amb ús policial tenen un ús continuat de 24 h durant els 365 dies de l'any. En conseqüència la seva substitució s'ha de fer de forma freqüent i habitual.

En segon lloc, bona part de les cadires que es troben en el centre de treball presenten brutícia i manca d'higiene, moltes tenen els recolza braços en mal estat i trencats. A més a més, l'espuma del farcit interior, tant del seient com de la zona de respall, està feta malbé i no dona garanties de confort.

Per tant, els requerim per què es facin compres de cadires de forma habitual per tal de garantir el bon funcionament del centre de treball. Els ajuntem les recomanacions de la Guia Tècnica RD 488/1997.



CADIRA	
Alçada	<ul style="list-style-type: none"> <li>Regulable</li> <li>En general aquest rang es situa entre 38 i 48 cm.</li> </ul>
Respatller	<ul style="list-style-type: none"> <li>Inclinable</li> <li>Alçada d'aproximadament 50 cm sobre el pla del seient</li> <li>Recolzament lumbar en forma de coixí</li> </ul>
Pla del seient	Es recomana : <ul style="list-style-type: none"> <li>Dimensions de 40 x 40 cm.</li> <li>Lleugerament còncau, amb un farcit de làtex recobert d'un teixit transpirable.</li> <li>Vora anterior del seient lleugerament corbada per evitar pressions sobre venes i nervis de les cames</li> </ul>
Recolzabraços	No són recomanables els recolzabraços llargs. El més habitual és la supressió d'aquests (fins i tot els curts) sempre i quan es disposi d'espai a la vora anterior de la taula per recolzar avantbraços i mans.

### 03.02 Temperatures, humitats i renovacions d'aire

En el moment en que es porta a terme la visita per part d'aquest tècnic (4 de novembre del 2022 a les 10.00 h) les temperatures exteriors són suaus i amb concordança amb l'època de l'any.

Parlat amb diferents persones treballadores, aquestes manifesten, que constantment hi ha incompliment pel que fa a les temperatures del centre de treball, tant en períodes estival (27°C) com hivernals (17°C). A més a més, en la visita feta per aquest tècnic, a la sala de comandament, es va poder comprovar que manquen renovacions d'aire on el CO2 és força elevat.



En el quadre adjunt els recordem les temperatures, humitats i renovacions d'aire que estableix la normativa vigent, RD 486/1997.

CLIMATITZACIÓ / VENTILACIÓ (Recomanacions de la Guia Tècnica del RD 488/1997)		
<ul style="list-style-type: none"> <li>Les condicions ambientals no han de constituir una font d'incomoditat o molèstia per als usuaris.</li> </ul>		
Limits legals de temperatura (486/97)	Temperatura recomanable	Humitat relativa recomanable
17-27 °C 30 % HR	En època d'estiu: 23 – 26 °C En època d'hivern: 20 - 24 °C	45-65 %
Renovació d'aire	30 m³ aire net/persona i hora ( <a href="#">RD 486/1997</a> ). Aquesta renovació està pensada per ambients sense fum.	



### 03.03 Zona de neteja falten fitxes de producte

Els estris de neteja, es troben situat en la sala de calderes. No s'ha pogut visualitzar les fitxes dels productes. A més, en aquesta sala hi quadres elèctrics que suposen un risc important.

Cal doncs, que els productes i estris de neteja estiguin en un lloc adequat i amb les fitxes de producte perfectament visibles per poder-ne fer ús i identificar els productes en cas d'accident.



### 03.04 Cablejat

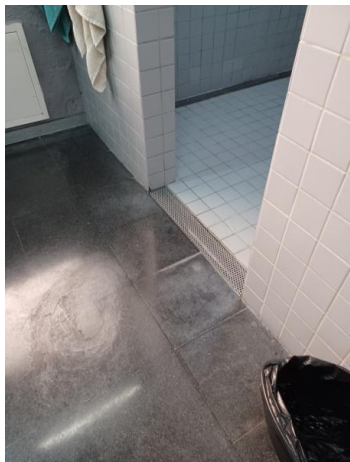
Sota les taules es comprova que el cablejat està sense recollir, suposant un risc importat de caigudes al mateix nivell i contactes elèctrics. Cal fer la recollida dels cablejat de les taules per evitar aquest riscos. També cal dir, que el cablejat genera camp electromagnètics que afavoreixen l'aparició de "lipoatrofies" sobre tot en dones amb proporcions de 1 a 6 respecte als homes.





### 03.05 Paviments no antilliscant.

Se'ns manifesta que en la zona de sortida de les dutxes del vestidor masculí es va produir una caiguda per lliscament sobre el paviment. Es va poder comprovar que el paviment no és antilliscant. També, es va verificar que el paviment del garatge orientat al l'exterior tampoc és antilliscant. A més a més, es va poder comprovar (porta d'accés a les oficines des de la zona de recepció de ciutadans) que hi havia una peça del paviment despresada.



Cal col·locar sistemes antilliscament en els paviments on hi pot haver riscos de caigudes per presència d'humitats ja sigui en dutxes i lavabos, com en zones on s'accedeix des de l'exterior.

### 03.06 Aparell subministrador d'aigua caducada revisió

L'etiqueta de l'aparell subministrador d'aigua del menjador deixar clar que no s'ha fet la revisió del sistema des de fa més de 7 mesos. Cal tenir cura de les revisions d'aquets elements ja que poden suposar riscos per la salut de les persones treballadores.







### 03.07 Vestidors

Segons se'ns ha manifestat l'actual plantilla es de 62 efectius. Aquesta, és vol ampliar fins a 78. Actualment el vestidor femení té unes dimensions molt ajustades, prova d'això és que el banc per seure està parcialment dins la dutxa.

Pel que fa al vestidor d'homes, aquest té una dimensió d'uns 75 m2 aproximadament. Es a dir, no el podrien utilitzar més d'una vintena de treballadors de forma simultània. Pel que fa al de dones, de menor dimensió, escassament es pot utilitzar per més de tres a l'hora.

Cal recordar que es considera que calen uns 3 m2 per persona que utilitzi de forma simultània els vestidors. També, han de complir amb les zones de pas i ha de disposar de bancs per seure, per vestir-se i desvestir-se. Així doncs, en cas d'ampliació de plantilla, caldrà estudiar i valorar la possibilitat d'ampliar els vestidors tant d'homes com de dones.

[Real Decreto 486/1997, de 14 de abril, por el que se establecen las disposiciones mínimas de seguridad y salud en los lugares de trabajo](#) se indica que sus dimensiones tienen que ser tales que permitan su uso sin dificultades ni molestias teniendo en cuenta el número de trabajadores que puedan utilizarlos de forma simultánea. De forma orientativa puede utilizarse el valor que establece el CTE en su DBSI-3 Evacuación de ocupantes, en su tabla 2.1 Densidades de ocupación, que para el caso de los aseos está fijado en 3m2/persona.

### 03.08 Ordre i neteja

En diferents estances, sala de brífing, garatge, pas, etc.. es comprova l'existència d'objectes sense endreçar, caixes i altres. Cal que el centre de treball estigui ordenat i les zones de pas estiguin lliures. També, com es pot veure en la fotografia adjunta, algun extintor està despenjat del seu lloc.





### 03.09 Reixes amb risc de caiguda.

La zona de despatx general hi ha tot un seguit de reixes de decoració situades a una certa alçada. Algunes d'elles presenten risc de caiguda, o bé, està desencaixada. Cal col·locar-la correctament per evitar danys en les persones.



### 03.10 Zona freda

La zona freda o de manipulació d'armes, es troba situada en el vestíbul de sectorització d'incendis del vestidor i lavabo d'homes. Incomplint **NBE-CPI 96 art. 10.3** d'obligat compliment en el moment de construcció de l'edifici, actualment **RD 314/2006 CTE DB SI**.

El vestíbul de sectorització d'incendis es un volum destinat a evitar la propagació d'incendis i al mateix temps per garantir la evacuació del centre de treball. Es pe això que ha d'estar lliure d'objectes i les seves portes han de tenir una resistència i estabilitat al foc. Aquest incompliment també queda reflectit en el **RD 486/1997 annex II punt 1** On deixar clar que les zones de pas i evacuació han d'estar lliures d'objectes. A més a més, les zones on s'ubiquen les armes es generen vapors de pólvora, en conseqüència han de disposar de sistemes elèctrics antideflagrants.





Cal doncs, preveure una sala amb un ús únic fent les funcions d'armer. A poder ser, amb un sistema de control d'obertura per tal de poder garantir la seguretat en aquest espai.

### 03.11 Il·luminació d'emergència

Alguns dels punts e llum d'emergència no funcionen, com és el cas del que es troba sobre la porta del menjador o sala de descans. Cal fer manteniment i revisions periòdiques dels sistemes d'evacuació.



## 04 Aspectes relacionats amb el nivell 4 del Pla de Prevenció i Protecció antiterrorista.

---

Com ja hem mencionat amb anterioritat, les dependències policials han de rebre un tractament especial per tal de dotar-les de seguretat en front de riscos terroristes o d'altre índole. Degut a aquest fet, el Ministeri de l'Interior té activat el Nivell 4 del Pla de Prevenció i Protecció Antiterrorista. Instrucció 3/2015 i 6/2017 de la Secretaria d'Estat de Seguretat (actiu des del 26 de juny del 2015). Es per això, que cal prendre tot un seguit de mesures de seguretat, tant en l'exterior, com en la zona de recepció de ciutadans.





#### 04.01 Zona recepció de ciutadans

L'actual zona de recepció de ciutadans està formada per un vestíbul amb un taulell i un vidre simple, amb un sistema de desplaçament lateral per atendre les persones.



Cal, que el taulell i les parets tinguin la capacitat de repel·lir un impacte de bala o projectil, que la totalitat dels vidres orientats a la zona de recepció de ciutadans siguin blindats igual que les portes d'aquesta zona. Per comunicar-se amb els ciutadans, l'agent de porta ho ha de fer a través d'un sistema d'interfon i sense haver d'obrir cap tipus de porta o finestra\*. A ser possible, hauria d'haver un sistema de doble porta que evités que un ciutadà pogués entrar a les dependències sense autorització del responsable de la seguretat de l'edifici.

\*Comissaria dels Mossos de Cornellà amb data de 20 d'agost del 2018 un individu va intentar accedir amb un ganivet a les instal·lacions agredint a la persona que feia la custòdia de l'edifici. La zona de recepció o taulell, estava format per un vidre que s'obria de forma lateral.

#### 04.02 Encastament de vehicles

L'accés a les actuals dependències es troba situat davant d'una zona enjardina. Des d'aquesta zona, es pot traçar una trajectòria directa cap a l'entrada de les instal·lacions. Per evitar qualsevol possibilitat d'encastament de vehicles, aconsellem col·locar jardineres, bancs de pedra, o altres elements urbans que evitin o entorpeixin aquesta trajectòria. Els recordem que algunes dependències policials catalanes ja han patit fets similars. ( fotografia dreta comissaria de Mossos d'Esquadra de Ripoll)



#### 04.03 Finestres exterior.

Tal hi com hem exposat en el punt 04.01 tot l'exterior de les dependències ha de disposar d'un grau de seguretat en concordança al seu ús. Cal que els vidres exterior tinguin la capacitat de suportar impactes de projectils, pedres o altres objectes.

#### 05 Conclusions

---

Un cop visitat el centre de treball per part dels Tècnics en PRL de SIP-FEPOL, considerem el següent:

- 1.-Cal tenir cura dels aspectes relacionats amb el manteniment i revisions periòdiques dels sistemes d'evacuació de l'edifici.
- 2.-Cal recollir i endreçar les zones ocupades per arxius i altres estris.
- 3.-Cal dotar de sistemes antilliscants els paviments amb possibilitat de lliscament per humitats, dutxes i entrades.
- 4.-Cal recollir el cablejat per evitar caigudes i contactes elèctrics.
- 5.-Cal revisar els sistemes de refrigeració, calefacció i renovacions d'aire per tal de complir amb la normativa vigent durant tot l'any.
- 6.-Cal dotar l'equipament amb mesures de protecció per garantir el nivell 4 de seguretat i prevenció antiterrorista.

Per part de **SIP-FEPOL**, restem a la seva disposició per tal d'assessorar-los en tots aquells aspectes que considerin oportuns.

**Rafel Villena i Sánchez**

Arquitecte tècnic

Tècnic en Prevenció de Riscos Laborals

**SIP-FEPOL**